

*Baltia shawii shawii* (Bates): Della *et al.*, 2004: 66.

体型较小，黑斑较发达；雌蝶前翅正面的外带不分裂成斑列。

观察标本：作者未见标本。

分布：西藏；喜马拉雅山脉西部。

(b) 莎侏粉蝶新疆亚种 *Baltia shawii baitalensis* Moore, 1904 中国新记录 (图版 XIV: 15)

*Baltia baitalensis* Moore, 1904, *Lep. Ind.*, 6: 146.

*Baltia shawii baitalensis* (Bates): Della *et al.*, 2004: 66.

*Baltia shawii karakuli* Bang-Haas, 1937, *Ent. Zeit.*, 51: 302.

雄蝶翅展 38mm 左右。体型较指名亚种大，翅面黑斑小；雌蝶前翅正面的外带分裂为 1 列小斑。

观察标本：新疆叶城棋盘乡 3000m, 2♂♂, 1989.VII.16, 张学忠采。

分布：新疆；突厥斯坦，塔吉克斯坦。

(139) 芭侏粉蝶 *Baltia butleri* (Moore, 1882) (图 153)

*Synchloe butleri* Moore, 1882, *Proc. Zool. Soc. Lond.*, (1): 256.

*Baltia butleri* (Moore): Chou, 1994: 262; Della *et al.*, 2004: 67.

别名：侏粉蝶。

斑纹类似前种，但雄蝶翅正面的底色几乎为纯白色；前翅正面的黑纹在两性中都不发达，但在雌蝶的后翅中黑纹要发达许多。后翅正面有 2 枚中室端斑。后翅反面底色淡黄，翅脉白色，两侧有宽的黑边。

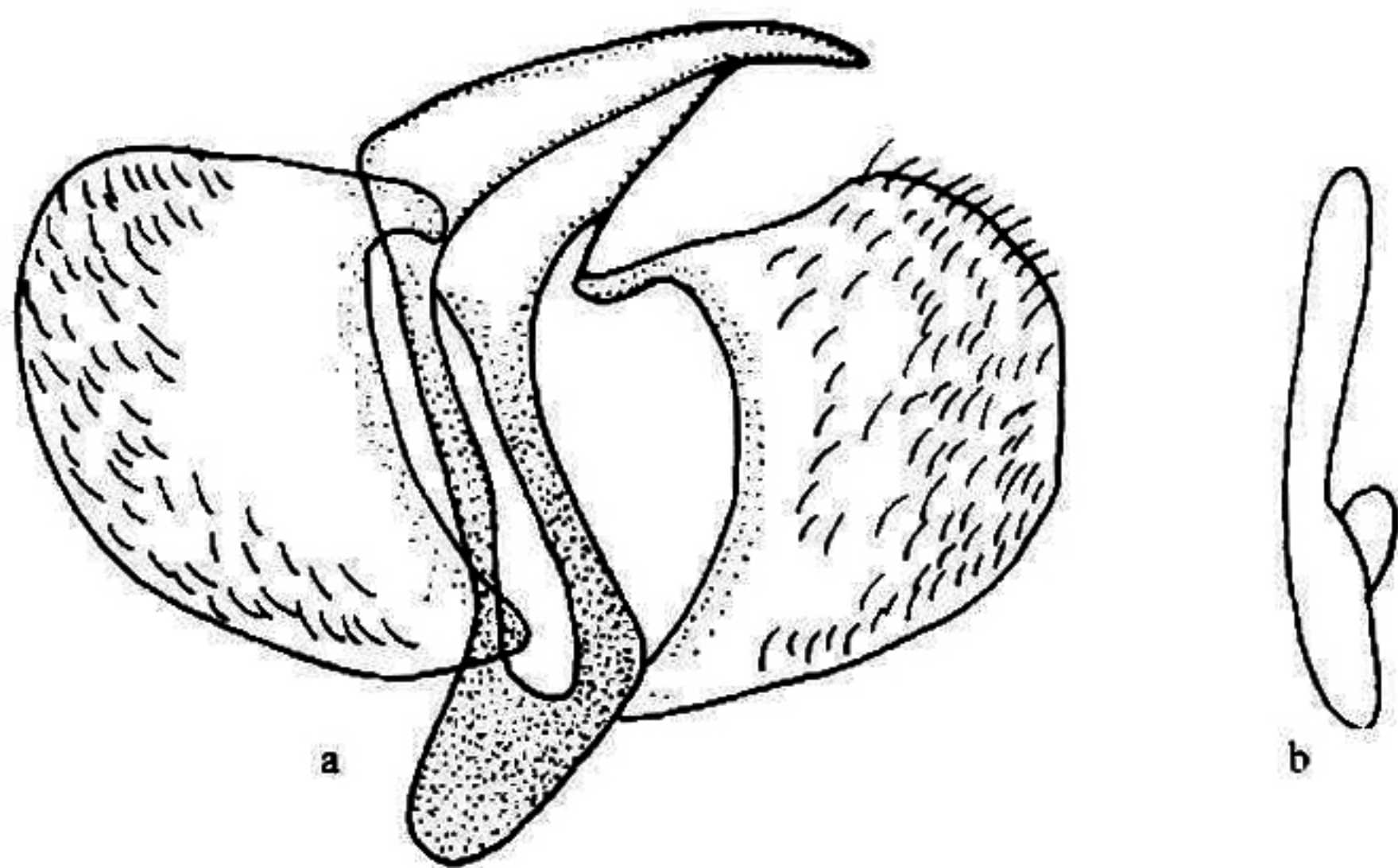


图 153 芭侏粉蝶 *Baltia butleri* (Moore)

a. 雄性外生殖器； b. 阳茎